

# 6SCHEMOD40

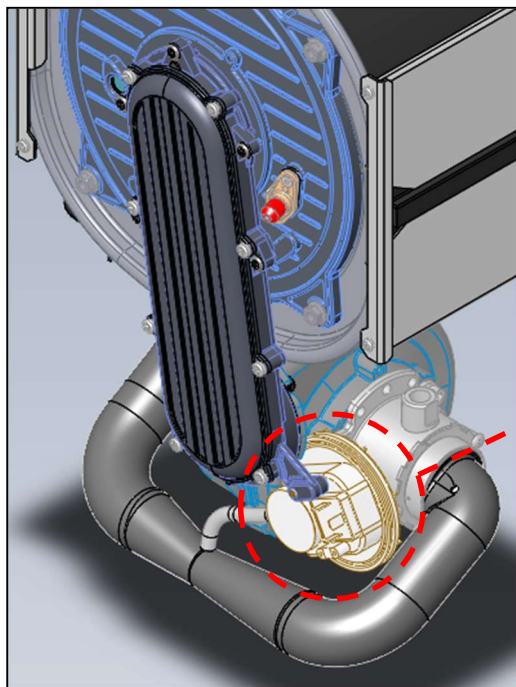
Itaca - Giava - Madeira Solar CONDENSING

## **IT - ATTENZIONE**

**Scheda ricambio compatibile solo ed esclusivamente per caldaie NON omologate GAR, ovvero prive di PRESSOSTATO ARIA**

## **DE - WICHTIG**

**Ersatzplatine kompatibel nur mit Gas-Geräte, die NICHT nach GAR-Richtlinie zugelassen sind, d.h. OHNE LUFTDRUCKSCHALTER.**



**IT – Per le caldaie con pressostato aria, utilizzare la scheda ricambio 6SCHEGAR48**

**DE – Für Geräte mit Luftdruckschalter die Ersatzplatine 6SCHEGAR48 verwenden.**



## **ISTRUZIONI SCHEDA 6SCHEMOD40**

*(riferite al mercato tedesco)*

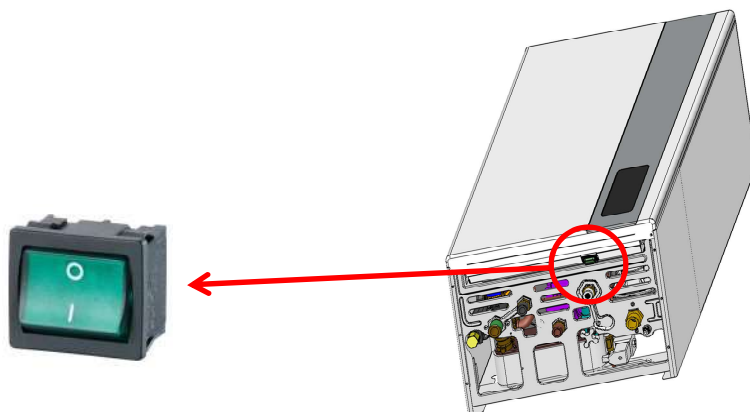
**Tale scheda può essere installata solo sui seguenti modelli di caldaie:**

- **GIAVA KRB e KRB-V** (tutti i modelli)
- **MADEIRA KRBS e KRBS-V** (tutti i modelli)
- **ITACA KB** (tutti i modelli)
- **ITACA KC, KR e KRB solo per caldaie “nuova versione” identificabili dalle seguenti caratteristiche:**

**1. Matricola di caldaia contenete le sigle “W92”:**

**esempio: KIT**W92**XXXX**

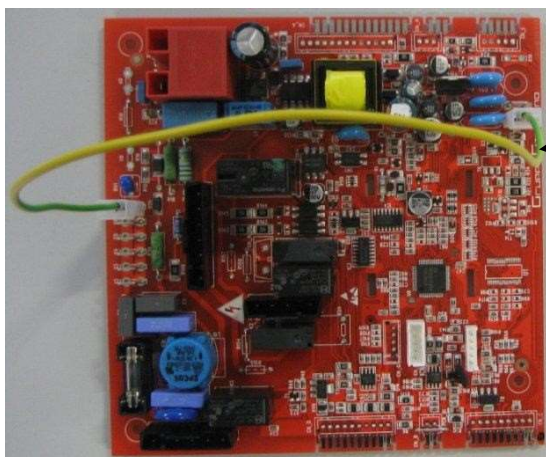
**2. Presenza del pulsante di accensione sotto la caldaia:**



***NB: è possibile adattare tale scheda alle caldaie precedenti attraverso l'apposito kit di conversione (cod. 6KITCODE00) che comprende oltre alla scheda stessa, l'interfaccia touch ed un cablaggio di adattamento.***

**ATTENZIONE: se compare l'errore E73, significa che tale ricambio non è compatibile con l'interfaccia touch di caldaia.**

## ISTRUZIONI DA SEGUIRE DURANTE LA SOSTITUZIONE:



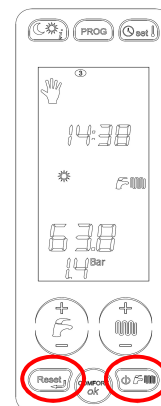
**ATTENZIONE:** senza questo cablaggio la scheda segnala errore E01, blocco mancata accensione.

**ATTENZIONE:** la scheda è predisposta per poter funzionare con caldaie **24 kW a gas METANO di tipo ISTANTANEO.**

Per caldaie con gas, potenza o tipologia differente, è necessario modificare alcuni parametri.

### Procedura per accedere ai PARAMETRI TECNICI:

- Premere contemporaneamente per tre secondi i tasti “**reset**” e “**stato caldaia**” per accedere alla modalità di programmazione (*il lampeggio della chiave inglese durante la pressione dei tasti indica la corretta fase d’accesso*);
- Con i tasti “**+/- riscaldamento**” selezionare il parametro da modificare
- Premere il tasto “**ok**” per abilitare la modifica del parametro selezionato (*sul display apparirà il simbolo fisso della chiave indicando la possibilità di effettuare la modifica*);
- Modificare il valore con quello corretto agendo sui tasti “**+/- riscaldamento**”;
- Confermare il valore modificato premendo il tasto “**ok**” e passare al parametro successivo con i tasti “**+/- riscaldamento**”;



Verificare ora i seguenti parametri in funzione della tipologia di caldaia e dell’impianto:


PARAMETRI TECNICI	Range	Valori di default	Note
<b>P0</b> <b>Selezione potenza della caldaia:</b> 0 = 12 kW G20 e G25      5 = 12 kW GPL 1 = 24 kW G20 e G25      3 = 24 kW GPL 2 = 28 kW G20 e G25      4 = 28 kW GPL 6 = 32 kW G20 e G25      7 = 32 kW GPL	0 ÷ 7	1	Dopo aver impostato tale parametro, verificare anche i valori dei parametri P4, P5, P6 e P7
<b>P1</b> <b>Tipo di modulazione con bollitore (solo con P3=3)</b> 0 = tutti i bollitori tranne piccole taglie 1 = bollitori da 40 litri 2 = non utilizzato	0 ÷ 2	0	<b>ATTENZIONE:</b> per i modelli “Itaca KB”, impostare tale parametro ad 1.

<p><b>P3</b> <b>Selezione tipologia caldaia</b></p> <p>1 = combinata istantanea (<i>Itaca KC</i>) 2 = solo riscaldamento (<i>Itaca KR</i>) 3 = con bollitore (<i>Itaca KB e KRB, Giava e Madeira</i>)</p>	1 ÷ 3	1	Attenzione, in caso di caldaia "Itaca KR" abbinata a bollitore, impostare tale parametro a 3.
<p><b>P4</b> <b>Velocità ventilatore max potenza (sanitario):</b></p> <p>187 = 12 kW G20    199 = 24 kW G20 191 = 12 kW G25    199 = 24 kW G25 183 = 12 kW GPL    194 = 24 kW GPL</p> <p>201 = 28 kW G20    210 = 32 kW G20 206 = 28 kW G25    219 = 32 kW G25 198 = 28 kW GPL    205 = 32 kW GPL</p>	Da P5 (min) ÷ 250 Hz	199	
<p><b>P5</b> <b>Velocità ventilatore minima potenza:</b></p> <p>39 = 12 kW G20, G25 e GPL 42 = 24 kW G20, G25 e GPL 40 = 28 kW G20, G25 e GPL 43 = 32 kW G20, G25 e GPL</p>	25 ÷ 120 Hz	42	
<p><b>P6</b> <b>Velocità ventilatore potenza di accensione:</b></p> <p>48 = 12 kW G20, G25 e GPL 58 = 24 kW G20, G25 e GPL 60 = 28 kW G20, G25 e GPL 76 = 32 kW G20, G25 e GPL</p>	25 ÷ 160 Hz	58	
<p><b>P7</b> <b>Velocità ventilatore max potenza (riscaldamento):</b></p> <p>75 = 12 kW G20 74 = 12 kW G25 e GPL 88 = 24 kW G20, G25 e GPL 88 = 28 kW G20 e GPL 87 = 28 kW G25 88 = 32 kW G20, G25 e GPL</p>	10 ÷ 100 %	88	
<p><b>P10</b> <b>Curva climatica (con sonda esterna) o range temp. mandata riscaldamento (senza sonda)</b></p>	0 ÷ 300 (100=1)	150 (1,5)	<p><u>Con sonda esterna:</u> - valori da 0 a 0,8 per impianti a bassa temperatura; - valori da 1 a 3 per impianti ad alta temperatura.</p> <p><u>Senza sonda esterna:</u> - valore &lt; 1 → range 20 ÷ 45°C - valore ≥ 1 → range 20 ÷ 78°C</p>
<p><b>P17</b> <b>Impostazione relè multifunzione</b></p> <p>0 = blocco ed anomalia 1 = relè remoto o richiesta TA1 o SA1 2 = relè solare 3 = relè richiesta TA2 o SA2 4 = comando valvola GPL esterna 5 = gestione pompa per carico bollitore 6 = gestione pompa di ricircolo</p>	0 ÷ 6	0	<p>Per i modelli "Giava V" e "Madeira V", impostare tale parametro a 3 o ad 1 a seconda dell'ingresso dedicato alla zona diretta.</p> <p>Per il modello "Madeira standard" (no "V"), impostare tale parametro a 2.</p>
<p><b>P28</b> <b>Selezione gestione idraulica</b></p> <p>0 = pompa + deviatrice 1 = doppia pompa</p>	0 ÷ 1	0	<b>ATTENZIONE:</b> in caso di caldaia solo riscaldamento (KR) con gestione ACS, impostare tale parametro in funzione del tipo di gestione idraulica

<b>P60</b> <b>N° di schede supplementari collegate</b>	0 ÷ 4	0	Per il modello "Giava V", impostare tale parametro ad 1, mentre per il modello "Madeira V" a 2
<b>P61</b> <b>Associazione ingressi per zone</b>	00 ÷ 07	00	Per i modelli "Giava V", "Madeira V" ed "Itaca con zone", impostare tale parametro a 01
<b>P77</b> <b>Configurazione sonda esterna</b>	0 ÷ 1	0	0 = assente 1 = presente
<b>P97</b> <b>Velocità pompa in modalità riscaldamento</b> 101 = modulante ≠101 = fissa corrispondente al valore impostato	Da P95 a 101 %	101 %	Impostare il funzionamento della pompa di caldaia in funzione dell'impianto

- Uscire dalla modalità di programmazione premendo il tasto "reset".

### Procedura per accedere ai PARAMETRI SUPER-TECNICI:

Dopo il novantanovesimo parametro, si può accedere alla lista dei parametri super-tecnici (P<sub>st</sub>). La scritta "Cod" indica la necessità d'inserire un codice d'accesso (default **1398**) attraverso i tasti "+/- riscaldamento" (premere il tasto "ok" la prima volta e dopo ogni singolo numero). Ad inserimento corretto della password d'accesso, compare sul display l'icona  indicante l'avvenuto ingresso nella lista dei parametri super-tecnici. A questo punto selezionare e modificare i parametri desiderati con la stessa modalità indicata nel paragrafo precedente:

<b>PARAMETRI SUPER-TECNICI</b>	<b>Range</b>	<b>Valori di default</b>	<b>Note</b>
<b>P<sub>st</sub>31</b> <b>Logica di funzionamento della caldaia in modalità RISCALDAMENTO con sonda esterna</b> 0 → accensione e spegnimento circuito riscaldamento senza tener conto della temperatura esterna (logica Italia) ≠ 0 → accensione e spegnimento circuito riscaldamento tenendo conto della temperatura esterna	0 ÷ 10	0	<b>ATTENZIONE: solo per il mercato tedesco, impostare tale parametro ad 1.</b>  Per maggiori dettagli sulla logica della funzione, consultare il manuale tecnico di caldaia.
<b>P<sub>st</sub>32</b> <b>Abilitazione funzione antigelo con sonda esterna</b>	0 ÷ 1	1	0 = funzione non attiva 1 = funzione attiva
<b>P<sub>st</sub>40</b> <b>Tempo di ritardo accensione bruciatore durante una richiesta di "riscaldamento boiler"</b>	0 ÷ 180 sec	25 sec	<b>ATTENZIONE: per i modelli "Itaca KB", impostare tale parametro a 0.</b>

**N.B.** per consultare ulteriori parametri, fare riferimento al manuale tecnico di caldaia.

### **ERRORI:**

- **In caso di errore E47, verificare il parametro P77;**
- **In caso di errore E43, verificare il parametro P61 o P<sub>st</sub>31;**
- **In caso di errore E41, verificare il parametro P60;**



# Montageanleitung – Hauptplatine

## 6SCHEMOD40

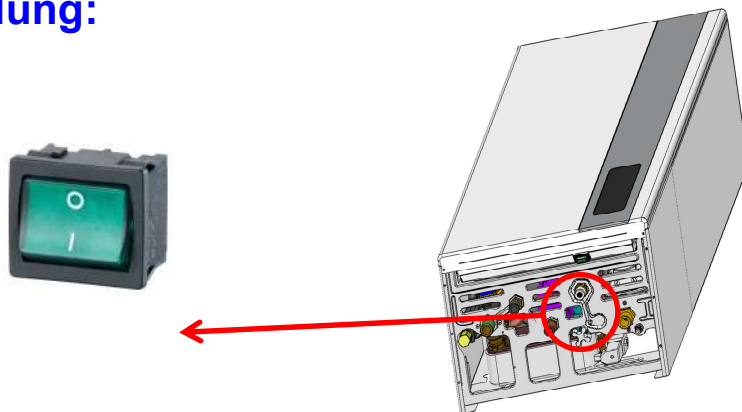
Wichtig: diese Hauptplatine ist ausschließlich mit folgenden Geräte-Modellen kompatibel:

- **GIAVA**
- **MADEIRA**
- **ITACA KB**
- **ITACA KC, KR und KRB: "neue Ausführung, ab Herstelldatum 01.06.2016", erkennbar an folgenden Merkmalen:**

1. Serien-Nr. mit der Bezeichnung "W92":

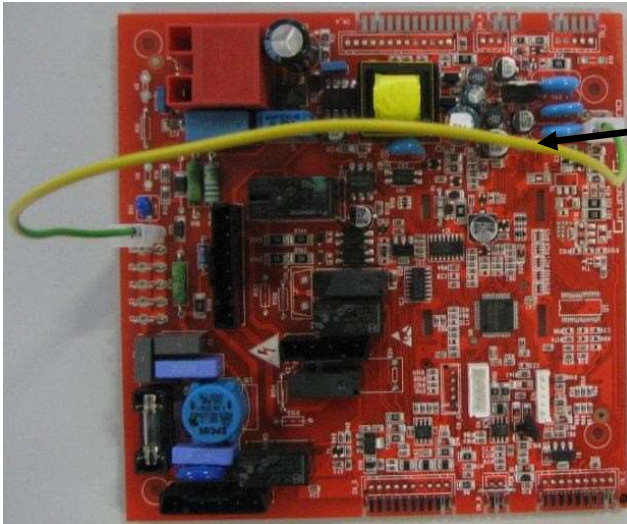
Beispiel: KIT**W92**XXXX

2. Ein-/Ausshalter an der Unterkante der Geräterege lung:



WICHTIG: sollte nach Austausch der Platine die Fehlermeldung E73 auftreten, so ist die Touch-Panel Interfaceplatine mit der Hauptplatine/Feuerungsautomat nicht kompatibel.

## Montageanleitung Feuerungsautomat:

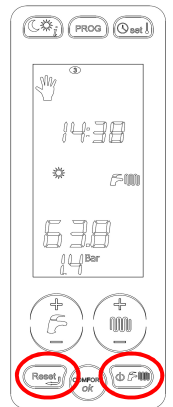



**ACHTUNG:** ohne Erdungsverbindung geht das Gerät auf Störung E01 (keine Flammenbildung).

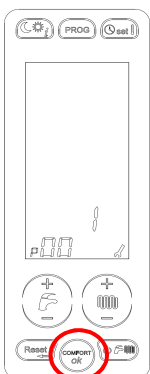
**Achtung: der Feuerungsautomat ist im Auslieferungszustand eingestellt auf ein Itaca KC Gas-Kombibrennwertgerät, Warmwasserbetrieb im Durchlaufprinzip mit 24 kW, Erdgas E.**


**Die Hauptplatine/Feuerungsautomat muss je nach Vorort antreffender Geräteausführung und Gasart angepasst werden, dies erfolgt in der 1-ten Fachmannebene (Werksauslieferung: Itaca KC 24) :**


- Für den Einstieg in die 1-te Fachmannebene(P) Taste „Reset“ und Taste „Betriebsartenwahl“ für länger als 3 Sekunden gleichzeitig betätigen, der Serviceschlüssel beginnt zu blinken (das dauerhafte Leuchten des Serviceschlüssels signalisiert den gelungenen Einstieg in die Fachmannebene);



- Mit der Taste „+/- Heizung“  den gewünschten Parameter auswählen
- Mit Taste „ok“ in den Parameter einsteigen (das Symbol „Serviceschlüssel“ leuchtet dauerhaft);



- Änderung des Wertes mit Taste  „+/- Heizung“ ;

- Mit Taste „ok“ bestätigen und mit der Taste  „+/- Heizung“ den nächsten Parameter auswählen;


Mit der gleichen Vorgehensweise die nächsten Parametern überprüfen ggf. anpassen:

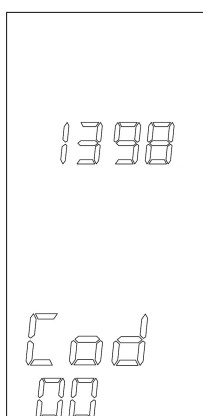
PARAMETER	Bereich	Standard	Einstellmöglichkeit
<b>P00</b> <b>Kesselleistung</b> (je nach Ausführung der Gas-Therme). Nach der Wahl dieses Parameters, sind auch die Werte der Parameter P04, P05, P06 und P07 zu kontrollieren.	0 ÷ 7	1	0 = 12 kW G20 und G25 1 = 24 kW G20 und G25 2 = 28 kW G20 und G25 3 = 24 kW Flüssiggas 4 = 28 kW Flüssiggas 5 = 12 kW Flüssiggas 6 = 32 kW G20 und G25 7 = 32 kW Flüssiggas
<b>P01</b> <b>Modulationsart mit Warmwasserspeicher</b> (aktiv wenn Parameter P03=3) Für das Modell "Itaca KB" ist der Wert 1 zu wählen.	0 ÷ 2	0	0 = Alle Warmwasserspeicher (außer Itaca KB, 40 Liter) 1 = 40-Liter-Speicher (Itaca KB) 2 = keine Funktion
<b>P03</b> <b>Auswahl des Kesseltyps</b> Beim Gerät "Itaca KR" mit extern verbauten Umschaltventil für die Speicherbeheizung ist der <b>Wert 3</b> zu wählen.	1 ÷ 3	1	1 = Kombidurchlauferhitzer (Itaca KC) 2 = Nur Heizung (Itaca KR) 3 = Heizung+Speicher (Itaca KB und KRB, Giava und Madeira)
<b>P04</b> <b>Gebäsedrehzahl bei maximaler Brennerleistung</b> (Warmwasserbereitung):	P5 (min) ÷ 250 Hz	199	187 = 12 kW G20 199 = 24 kW G20 201 = 28 kW G20 210 = 32 kW G20 191 = 12 kW G25 199 = 24 kW G25 206 = 28 kW G25 219 = 32 kW G25 183 = 12 kW Flüssiggas 194 = 24 kW Flüssiggas 198 = 28 kW Flüssiggas 205 = 32 kW Flüssiggas
<b>P05</b> <b>Gebäsedrehzahl bei minimaler Brennerleistung</b> (Erd-und Flüssiggas):	25 ÷ 120 Hz	42	39 = 12 kW 42 = 24 kW 40 = 28 kW 43 = 32 kW
<b>P06</b> <b>Gebäsedrehzahl bei Zündleistung</b> (Erd-und Flüssiggas):	25 ÷ 160 Hz	58	48 = 12 kW 58 = 24 kW 60 = 28 kW 76 = 32 kW
<b>P07</b> <b>Gebäsedrehzahl bei max. Heizleistung</b> , Begrenzung der Maximale Heizleistung:	10 ÷ 100 %	88	75 = 12 kW G20 74 = 12 kW Flüssiggas und G25 88 = 24 kW G20, Flüssiggas und G25 88 = 28 kW G20 und Flüssiggas 87 = 28 kW G25 88 = 32 kW G20, Flüssiggas und G25
<b>P10</b> <b>Heizkurve</b> (mit Außenfühler)  <b>Temperaturbereich</b> (ohne Außenfühler)	0 ÷ 300 (100=1)	150 (1,5)	<u>Witterungsgeführt:</u> - Flächenheizung: 0 ÷ 0,8; - Radiatorheizung: 1 ÷ 3.  <u>Raumtemperaturgeführt:</u> - Wert <100 = 20 ÷ 45°C - Wert ≥100 = 20 ÷ 78°C





<p><b>P17</b> <b>Konfiguration des Multifunktionsrelais</b></p> <p>Für die Modelle „Giava“ (V-Ausführung) und „Madeira“ (V-Ausführung) ist der Einstellwert „3“ oder „1“ zu wählen, je nachdem wo der ungemischte Heizkreis angeschlossen wird.</p> <p>Für das Modell „Madeira“ (Standard Ausführung) ist der Einstellwert „2“ zu wählen.</p>	0 ÷ 6	0	<p>0 = Alarmfunktion 1 = Anforderung TA1-SA1 2 = Solarrelais 3 = Anforderung TA2-SA2 4 = Ansteuerung eines externen Flüssiggasventils 5 = Ansteuerung einer Zusatz-Speicherladepumpe 6 = Ansteuerung einer Brauchwasser-Zirkulationspumpe</p>
<p><b>P28</b> <b>Art des Warmwasserbetriebs</b></p> <p>0 = H-Pumpe+ Umschaltventil 1 = H-Pumpe + WW-Pumpe</p>	0 ÷ 1	0	<p><b>WICHTIG: Bei Modell KR mit Warmwasserbereitung, diesen Parameter nach der Hydraulik (externe Speicherladepumpe oder Umschaltventil) einstellen.</b></p>
<p><b>P60</b> <b>Anzahl der Zusatzplatinen an der Hauptplatine (Heizkreise + Solar)</b></p> <p>für Giava KRB-V = 1 wählen für Madeira Solar KRBS-V = 2 wählen</p>	0 ÷ 4	0	
<p><b>P61</b> <b>Konfiguration der Anforderungskontakte für Heizkreise</b></p>	00 ÷ 07	00	<p>Für <i>Giava KRB-V, Madeira Solar KRB-V</i> und <i>Itaca mit Heizkreise</i>, ist der Wert „01“ zu wählen. Weitere Details finden Sie in der Fachmannanleitung.</p>
<p><b>P77</b> <b>Konfiguration des Außentemperaturfühlers</b></p>	0 ÷ 1	0	<p>0 = ohne Außenfühler 1 = witterungsgeführter Betrieb</p>
<p><b>P97</b> <b>Pumpendrehzahl im Heizbetrieb</b></p>	P95 bis 101%	101%	<p>101 = modulierend ≠101 = konstant</p>

Folgende Parameter sind in der 2-ten Fachmannebene ( $P_{st}$ ) anzupassen, in diese wie folgt eingestiegen wird:

- In der Fachmannebene bis zum letzten Parameter P99 blättern;
- den aufgeforderten vierstelligen Code („Cod“) eingeben (Standard **1398**);
- mit  „+/- Heizung“ wird jede Zahl gewählt und mit „ok“ bestätigt



Nach erfolgreicher Eingabe des Passworts leuchtet im Display das Symbol für  für die 2-te Fachmannebene auf, die Parameter können jetzt gewählt und verändert werden (mit Taste "ok" in den Parameter einsteigen, Änderung des Wertes mit Taste "+/- Heizung"  ):

PARAMETER	Bereich	Standard	Einstellmöglichkeit
<b>P<sub>st</sub>31</b> <b>Auswahl Algorithmus für die witterungsabhängige Anforderung (witterungsgeführten Heizbetrieb)</b> 0 → Anforderung raumtemperaturgeführt (für Italien) ≠ 0 → witterungsgeführte Anforderung	0 ÷ 10	0	<b>WICHTIG: Einstellwert "1" wählen.</b> Weitere Details finden Sie in der Fachmannanleitung.
<b>P<sub>st</sub>32</b> <b>Witterungsgeführter Frostschutz</b>	0 ÷ 1	1	0 = Frostschutz über Außentemperatur deaktiviert; 1 = Frostschutz über Außentemperatur aktiv
<b>P<sub>st</sub>40</b> <b>Startverzögerung Brenner bei Anforderung "Speicherbeladung"</b>	0 ÷ 180 sec	25 sec	<b>WICHTIG: für die Modelle "Itaca KB", P<sub>st</sub>40=0</b>

- Ausstieg mit Taste "reset".

**Anmerkung:** Weitere Parametereinstellungen finden Sie in der Fachmannanleitung.

## **FEHLERMELDUNGEN:**

- **Im Fall von Fehlermeldung E47, überprüfen Sie bitte den Parameter P77;**
- **Im Fall von Fehlermeldung E43, überprüfen Sie bitte den Parameter P61 oder P<sub>st</sub>31;**
- **Im Fall von Fehlermeldung E41, überprüfen Sie bitte den Parameter P60;**